

Première spécialité/Fonctions de références et dérivées

D'autres exercices pour ce chapitre sont disponibles en suivant le lien : <https://chingatome.fr/chapitre/hp-lycee/derivees>

ChingEval : 3 exercices disponibles pour l'évaluation par QCM

1. Introduction aux fonctions dérivées (exemple 1) :

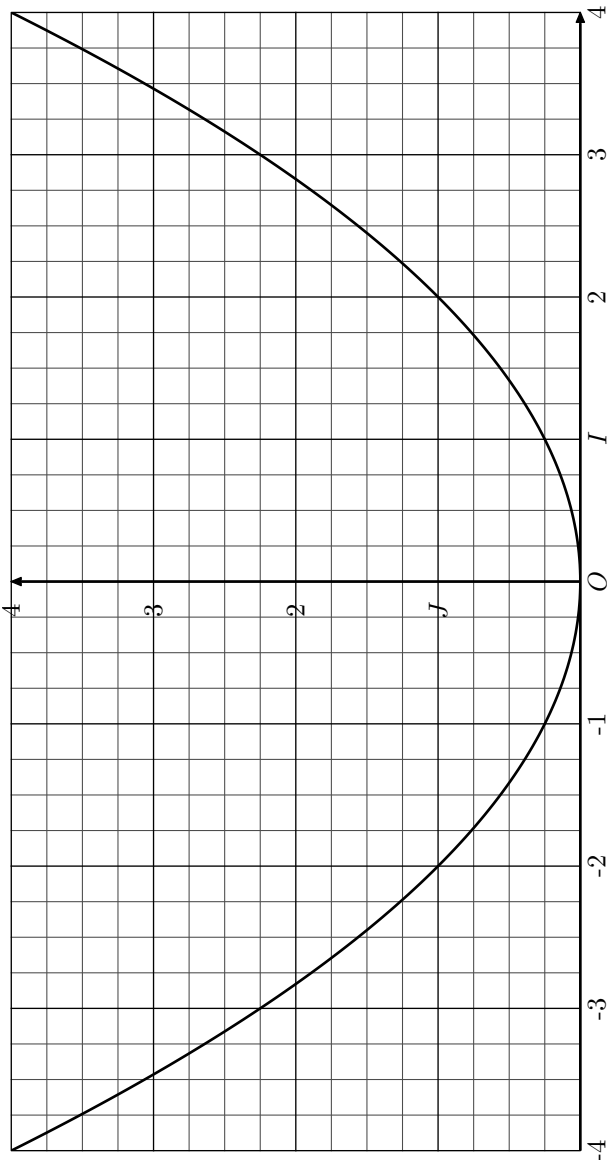
Exercice 1



On considère la fonction f définie sur \mathbb{R} par la relation :

$$f(x) = \frac{1}{4} \cdot x^2.$$

Ci-dessous, est donnée la courbe \mathcal{C}_f représentative de la fonction f dans un repère $(O; I; J)$ orthonormé :



On admet que la courbe \mathcal{C}_f admet une tangente en chacun de ses points.

1. On note $c(x)$ le coefficient directeur de la tangente à la courbe \mathcal{C}_f au point d'abscisse x : c'est à dire de la tangente

à \mathcal{C}_f passant par le point de coordonnée $(x; f(x))$. Compléter le tableau suivant :

x	-3	-1	0	2	4
$c(x)$					

2. On considère la fonction g définie sur \mathbb{R} par :

$$g(x) = 0,5 \cdot x.$$

Compléter le tableau suivant :

x	-3	-1	0	2	4
$g(x)$					

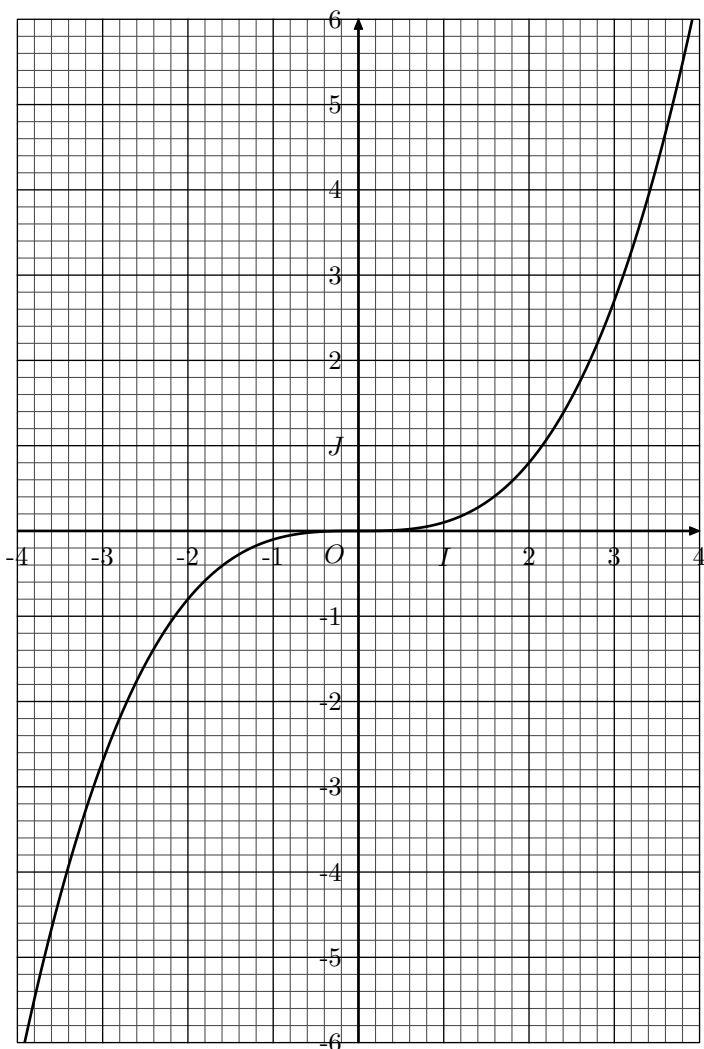
Exercice 2



On considère la fonction f définie sur \mathbb{R} par la relation :

$$f(x) = \frac{1}{10} \cdot x^3.$$

Ci-dessous, est donnée la courbe \mathcal{C}_f représentative de la fonction f dans un repère $(O; I; J)$ orthonormé :



On admet que la courbe \mathcal{C}_f admet une tangente en chacun de ses points.

1. On note $c(x)$ le coefficient directeur de la tangente à la courbe \mathcal{C}_f au point d'abscisse x : c'est à dire de la tangente à \mathcal{C}_f passant par le point de coordonnée $(x; f(x))$. Compléter le tableau suivant :

x	-3,5	-1	0	2	3
$c(x)$					

2. On considère la fonction g définie sur \mathbb{R} par :

$$g(x) = \frac{3}{10} \times x^2.$$

Compléter le tableau suivant :

x	-3,5	-1	0	2	3
$g(x)$					

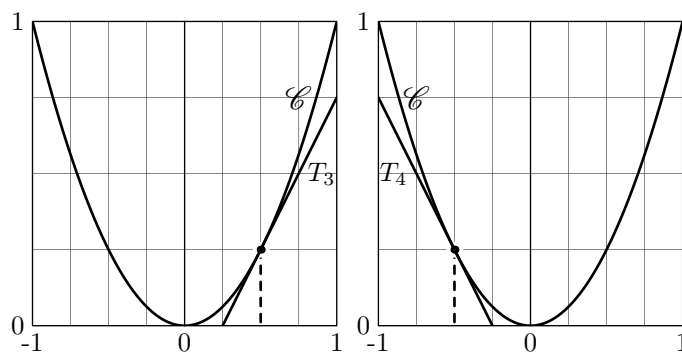
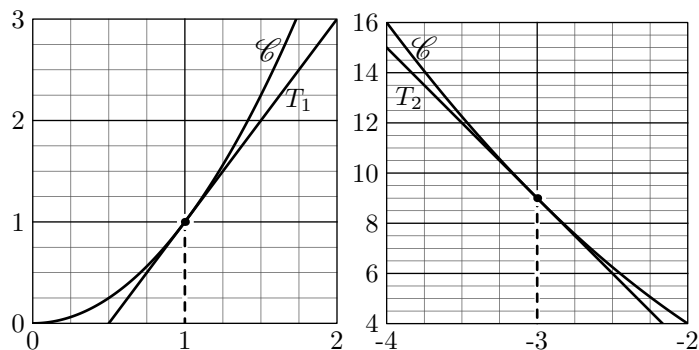
2. Introduction aux fonctions dérivées (exemple 2) :

Exercice 3



Ci-dessous est représentée, dans des repères orthogonaux, la courbe \mathcal{C} représentative de la fonction carré.

Dans chacune de ces représentations, une tangente à la courbe \mathcal{C} est tracée :



1. Par lecture graphique, compléter le tableau suivant :

x	-3	$-\frac{1}{2}$	0	$\frac{1}{2}$	1
$f(x)$					
Coeff. dir. tangente					

2. Emettre une conjecture quant à l'expression d'une fonction associant au nombre x réel le coefficient directeur de la tangente au point d'abscisse x .

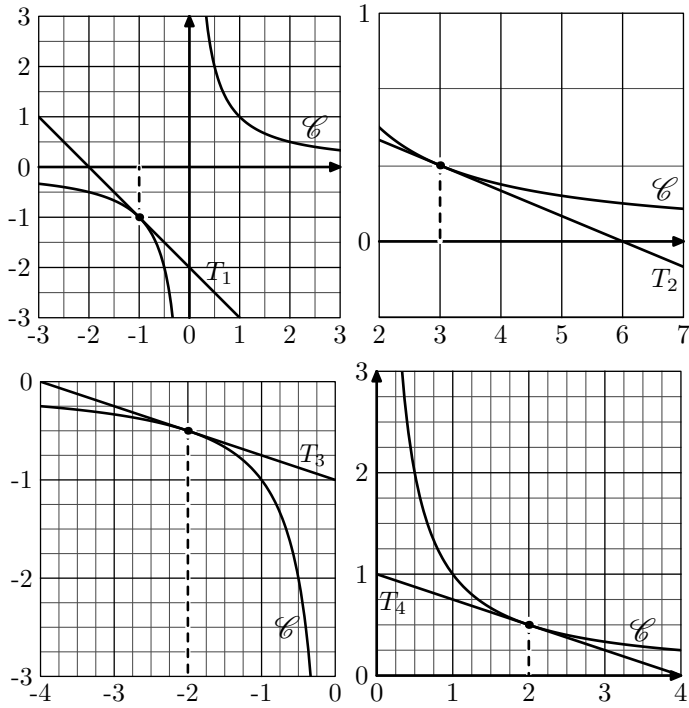
Exercice 4



Ci-dessous est représentée, dans des repères orthogonaux, la

courbe \mathcal{C} représentative de la fonction inverse.

Dans chacune de ces représentations, une tangente à la courbe \mathcal{C} est tracée :



1. Par lecture graphique, compléter le tableau suivant :

x	-2	-1	2	3
$f(x)$				
Coeff. dir. tangente				

2. Emettre une conjecture quant à l'expression d'une fonction associant au nombre x réel le coefficient directeur de la tangente au point d'abscisse x .

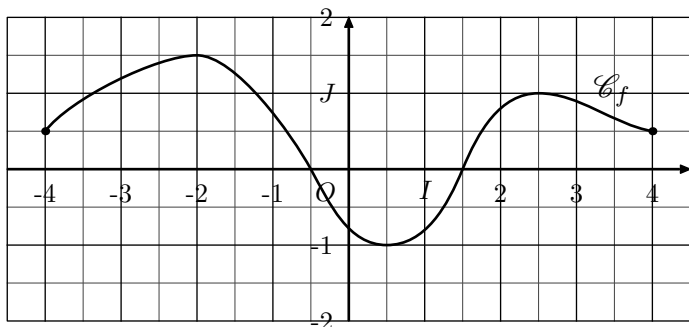
Exercice 5 🔑 🍷 📖

3. Variations et nombre dérivé :

(+3 exercices pour les enseignants)

Exercice 6 🔑 🍷 📖

On considère la fonction f définie et dérivable sur l'intervalle $[-4; 4]$ dont la courbe représentative \mathcal{C}_f est donnée dans le repère $(O; I; J)$ orthonormé ci-dessous :

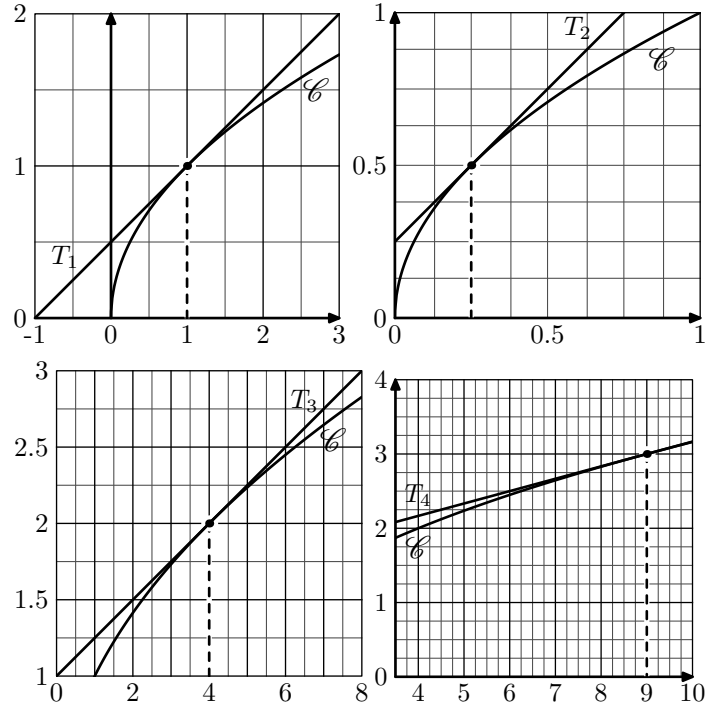


On répondra à l'ensemble des questions de cet exercice en se référant au graphique ci-dessus.

1. Dresser le tableau de variations de la fonction f sur $[-4; 4]$.

Ci-dessous est représentée, dans des repères orthogonaux, la courbe \mathcal{C} représentative de la fonction racine carrée.

Dans chacune de ces représentations, une tangente à la courbe \mathcal{C} est tracée :



1. Par lecture graphique, compléter le tableau suivant :

x	$\frac{1}{4}$	1	4	9
$f(x)$				
Coeff. dir. tangente				

2. Emettre une conjecture quant à l'expression d'une fonction associant au nombre x réel le coefficient directeur de la tangente au point d'abscisse x .

2. a. On considère la tangente (T_1) la tangente à la courbe \mathcal{C}_f au point d'abscisse -3 . Donner le signe du coefficient directeur de la tangente (T_1) .
- b. On considère la tangente (T_2) la tangente à la courbe \mathcal{C}_f au point d'abscisse 0 . Donner le signe du coefficient directeur de la tangente (T_2) .
- c. On considère la tangente (T_3) la tangente à la courbe \mathcal{C}_f au point d'abscisse -2 . Donner le signe du coefficient directeur de la tangente (T_3) .
3. a. Quel est le signe du nombre dérivée de la fonction f en $x = -1$?
- b. Quel est le signe du nombre dérivée de la fonction f en $x = 2$?
- c. Quel est le signe du nombre dérivée de la fonction f en $x = 2,5$?
4. On note f' la fonction dérivée de la fonction f . Dresser le tableau de signes de la fonction f' .

Exercice 7   

Soit f une fonction f définie sur $[-4; 4[$ dont le tableau de variation est donné ci-dessous :

x	-4	-2	-1	4
Variation de f				

Déterminer le signe du nombre dérivée de la fonction f en 1.

Exercice 8   

On considère une fonction f définie sur $[-3; 5]$ dont la dérivée

admet le tableau de signes suivant :

x	-3	-1	2	5	
Signe de f'	+	0	-	0	+
Variation de f					

On a les valeurs et relations suivantes :

- $f(-1) = 3$
- $f(5) = -2 \cdot f(-1)$
- $f(-3) = f(5) + 5$
- $f(2) = f(-1) \cdot f(5)$

Dans le tableau précédent, compléter la ligne des variations de la fonction f .

4. Polynômes: fonctions dérivées :

(+4 exercices pour les enseignants)

Exercice 9   

Proposition : les tableaux ci-dessous donnent les dérivées des monômes :

Pour tout $a \in \mathbb{R}$ $f(x) = a \rightsquigarrow f'(x) = 0$

$f(x) = 1 \rightsquigarrow f'(x) = 0$ $f(x) = 5 \rightsquigarrow f'(x) = 0$

Pour tout $n \in \mathbb{N}^*$ $f(x) = x^n \rightsquigarrow f'(x) = n \cdot x^{n-1}$

$g(x) = x \rightsquigarrow g'(x) = 1$ $j(x) = x^3 \rightsquigarrow j'(x) = 3x^2$

$h(x) = x^2 \rightsquigarrow h'(x) = 2x$ $k(x) = x^4 \rightsquigarrow k'(x) = 4x^3$

Pour tout $a \in \mathbb{R}, n \in \mathbb{N}^*$ $f(x) = a \cdot x^n \rightsquigarrow f'(x) = a \times n \cdot x^{n-1}$

$g(x) = 2x \rightsquigarrow g'(x) = 2$ $j(x) = 7x^3 \rightsquigarrow j'(x) = 21x^2$

$h(x) = -2x^2 \rightsquigarrow h'(x) = -4x$ $k(x) = -x^4 \rightsquigarrow k'(x) = -4x^3$

Déterminer l'expression de la fonction dérivée de chacune des fonctions ci-dessous :

1. $f(x) = 5x^2 + 2x + 3$
2. $g(x) = 3x^4 - 5x + 2$
3. $h(x) = 5 - 3x^2$
4. $j(x) = 3x^2 - x + 1$

Exercice 10   

Déterminer l'expression des fonctions dérivées de chacune des fonctions ci-dessous :

1. $f(x) = x^5 + 3 \cdot x^2 - x + 10$
2. $f(x) = 2 \cdot x^7 - x^2 - 2 \cdot x + 1$

Exercice 11   

On considère la fonction f définie par :

$$f(x) = \frac{5}{3} \cdot x^3 - \frac{2}{3} \cdot x^2 + 3 \cdot x - 4$$

Déterminer l'expression de la fonction f' dérivée de la fonction f .

Exercice 12   

Déterminer l'expression des fonctions dérivées des fonctions polynomiales suivantes :

1. $f: x \mapsto -3 \cdot x + 2$
2. $g: x \mapsto 4 \cdot x^2 - 4$
3. $h: x \mapsto 2 \cdot x^2 + 3 \cdot x$
4. $j: x \mapsto 5 \cdot x^3 - 2 \cdot x^2$

Exercice 13  

Déterminer les nombres dérivées en 1 pour chacune des fonctions suivantes :

1. $h: x \mapsto 2x^2 + 3$
2. $j: x \mapsto 5x - 3x^2 - 1$
3. $k: x \mapsto -2 \cdot x^2 + 2 \cdot x$
4. $k: x \mapsto 3x^2 - 2 \cdot x$

Exercice 14  

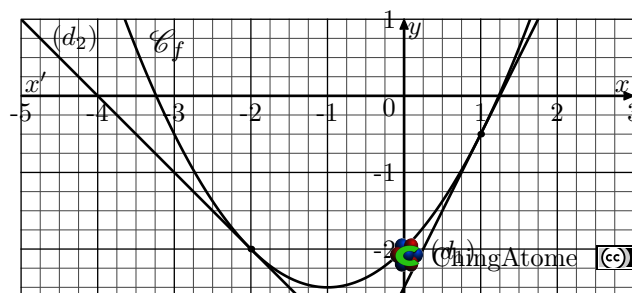
Déterminer l'expression des fonctions dérivées des fonctions polynomiales suivantes :

1. $f: x \mapsto (3 \cdot x + 11)(4 - x)$
2. $g: x \mapsto (x + 1)(2 \cdot x - 4)$

5. Polynômes: lien entre fonction dérivée et tangente :

Exercice 15   

On considère la fonction f du second degré dont la courbe représentative est donnée dans le repère ci-dessous :



- La droite (d_1) est la tangente à la courbe \mathcal{C}_f au point de coordonnées $(1; -0,5)$.
Déterminer le coefficient directeur de la droite (d_1) .
 - La droite (d_2) est la tangente à la courbe \mathcal{C}_f au point de coordonnées $(-2; -2)$.
Déterminer le coefficient directeur de la droite (d_2) .

- L'expression de la fonction est définie par :
 $f(x) = 0,5 \cdot x^2 + x - 2$
 - Déterminer l'expression de la fonction f' dérivée de la fonction f .
 - Calculer les images suivantes par la fonction f' :
• $f'(1)$ • $f'(-2)$

6. Polynômes : tangentes :

(+4 exercices pour les enseignants)

Exercice 16



Proposition : soit a un nombre réel et f une fonction dérivable en a .

La tangente (T) au point d'abscisse a à la courbe \mathcal{C}_f de la fonction f a pour équation réduite :

$$y = f'(a) \cdot (x - a) + f(a)$$

On considère la fonction f définie sur \mathbb{R} par la relation :

$$f(x) = \frac{1}{2} \cdot x^3 - \frac{3}{2} \cdot x^2 + x + 1$$

Dans un repère $(O; I; J)$, on note \mathcal{C}_f la courbe représentative de la fonction f .

- Déterminer l'expression de la fonction dérivée f' de la fonction f .
 - Donner la valeur de $f'(2)$.
- Donner les coordonnées du point A de \mathcal{C}_f ayant pour abscisse 2.
 - Déterminer l'équation réduite de la tangente (T) à la courbe \mathcal{C}_f au point d'abscisse 2.
- Vérifier à l'aide de la calculatrice que la droite obtenue est bien la tangente (T) .

Exercice 17



On considère la fonction f définie sur \mathbb{R} par la relation :

$$f(x) = -\frac{2}{3} \cdot x^3 - 3 \cdot x^2 + x + 10$$

Dans un repère $(O; I; J)$, on note \mathcal{C}_f la courbe représentative de la fonction f .

- Déterminer l'expression de la fonction dérivée f' de la fonction f .
 - Donner la valeur de $f'(-3)$.
- Donner les coordonnées du point A de \mathcal{C}_f ayant pour abscisse -3 .
 - Déterminer l'équation réduite de la tangente (T) à la courbe \mathcal{C}_f au point d'abscisse -3 .
- Vérifier à l'aide de la calculatrice que la droite obtenue est bien la tangente (T) .

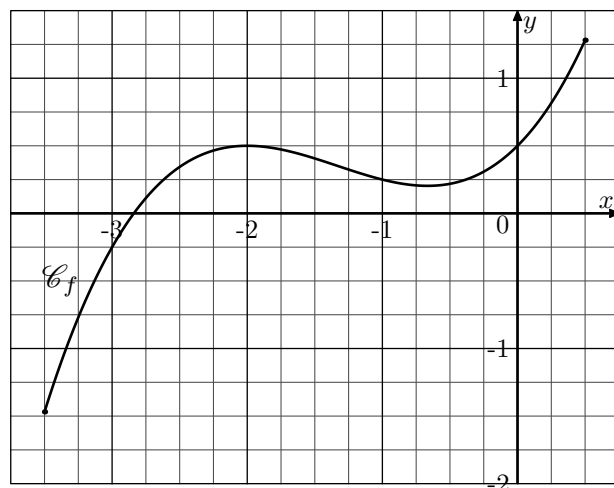
Exercice 18



On considère la fonction f définie sur l'intervalle $[-3,5; 0,5]$ par la relation :

$$f(x) = 0,25 \cdot x^3 + x^2 + x + 0,5$$

On note \mathcal{C}_f la courbe représentative de la fonction f dans le repère ci-dessous :



- Déterminer l'expression de la fonction f' dérivée de la fonction f .
- Déterminer l'équation réduite de la tangente (T) à la courbe \mathcal{C}_f au point d'abscisse 0.
- Tracer la tangente (T) dans le repère ci-dessus.

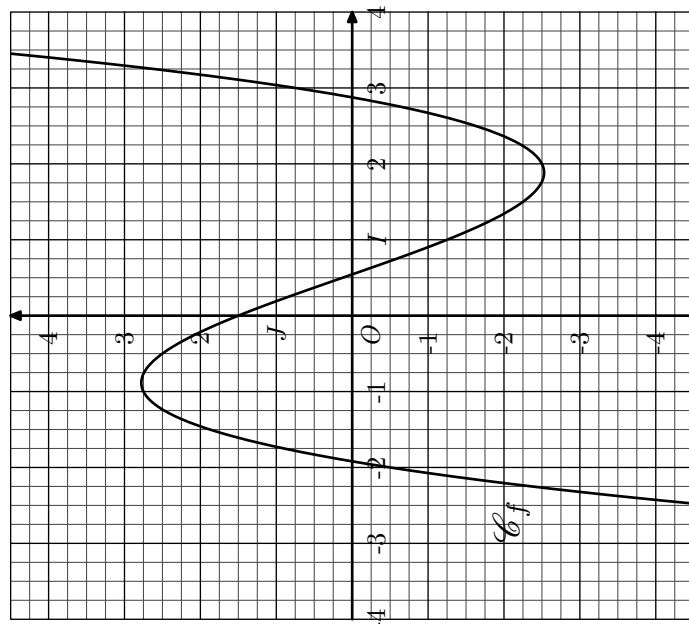
Exercice 19



On considère la fonction f définie sur \mathbb{R} par la relation :

$$f(x) = \frac{1}{2} \cdot x^3 - \frac{3}{4} \cdot x^2 - \frac{5}{2} \cdot x + \frac{3}{2}$$

Dans le plan muni d'un repère $(O; I; J)$, on donne la courbe \mathcal{C}_f représentative de la fonction f :



- Déterminer l'expression de la fonction f' dérivée de la fonction f .

2. On considère la fonction affine g définie par :

$$g(x) = \frac{1}{2} \cdot x + \frac{13}{4}$$

- Tracer la droite (d) représentative de la fonction g .
- Déterminer le nombre dérivée de la fonction f en -1

c. Démontrer que la droite (d) est la tangente à la courbe \mathcal{C}_f au point d'abscisse -1 .

3. a. Résoudre l'équation : $f'(x) = \frac{1}{2}$

b. En déduire l'équation réduite d'une droite (Δ) parallèle à (d) et tangente à la courbe \mathcal{C}_f en un autre point.

7. Polynômes: tangentes, point d'intersection, positions relatives :

(+2 exercices pour les enseignants)

Exercice 20



On considère la fonction définie par la relation :

$$f(x) = x^2 - 6 \cdot x + 5$$

Dans le plan muni d'un repère orthonormé, on note \mathcal{C}_f la courbe représentative de la fonction f .

On note (d) et (Δ) les deux tangentes à la courbe \mathcal{C}_f respectivement aux points d'abscisses 2 et 5.

- Déterminer l'expression de la fonction f' dérivée de la fonction f .
- Déterminer l'équation de la tangente (d) .
- Déterminer l'équation de la tangente (Δ) .
- Déterminer les coordonnées du point d'intersection des droites (d) et (Δ) .

Exercice 21



On considère la fonction f définie sur \mathbb{R} par la relation :

$$f(x) = x^3 - 2 \cdot x^2 + 3 \cdot x - 2$$

On note \mathcal{C}_f la courbe représentative de la fonction f dans un repère $(O; I J)$

- Déterminer l'expression de la fonction f' dérivée de la fonction f .
 - En déduire l'expression de la tangente (T) à la courbe \mathcal{C}_f au point d'abscisse 1.
- Etudier le signe du polynôme $x \cdot (x^2 - 2 \cdot x + 1)$.
 - En déduire la position relative des courbes \mathcal{C}_f et (T) .

Exercice 22



8. Polynôme: introduction aux variations :

Exercice 23



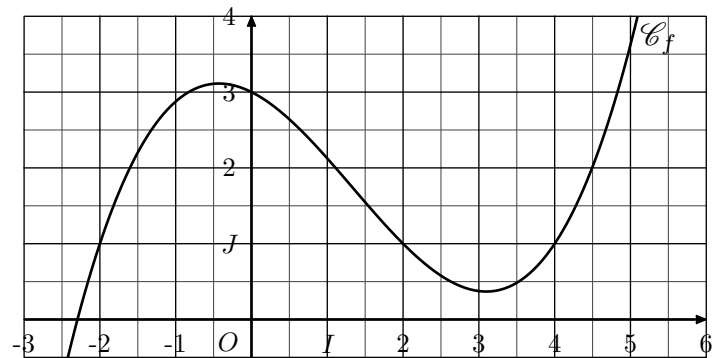
On considère la fonction f définie sur \mathbb{R} par la relation :

$$f(x) = \frac{1}{3} \cdot x^3 - x^2 - 3x + 1$$

La courbe \mathcal{C}_f représentative de la fonction f est donnée dans le repère $(O; I; J)$ orthogonal ci-dessous :

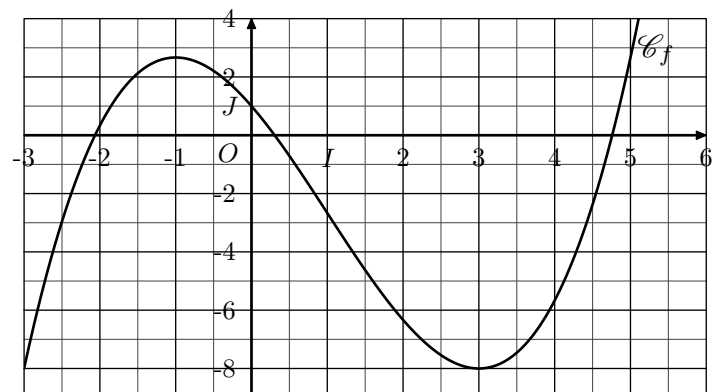
On considère la fonction f dont l'image de x est définie par la relation :

$$f(x) = \frac{1}{8} \cdot x^3 - \frac{1}{2} \cdot x^2 - \frac{1}{2} \cdot x + 3$$



On note \mathcal{C}_f la courbe représentative de la fonction f dans un repère orthonormé.

- Donner l'expression de la fonction f' dérivée de la fonction f .
- On considère la tangente (T) à la courbe \mathcal{C}_f au point d'abscisse 2.
 - Donner la valeur du coefficient directeur de (T) .
 - Déterminer l'équation réduite de la tangente (T) .
 - Dans le repère ci-dessous, tracer la tangente (T) .
- On considère la droite (d) admettant l'équation réduite : $(d) : y = -x + 3$
Déterminer les coordonnées des points d'intersection de la droite (d) et de la courbe \mathcal{C}_f .



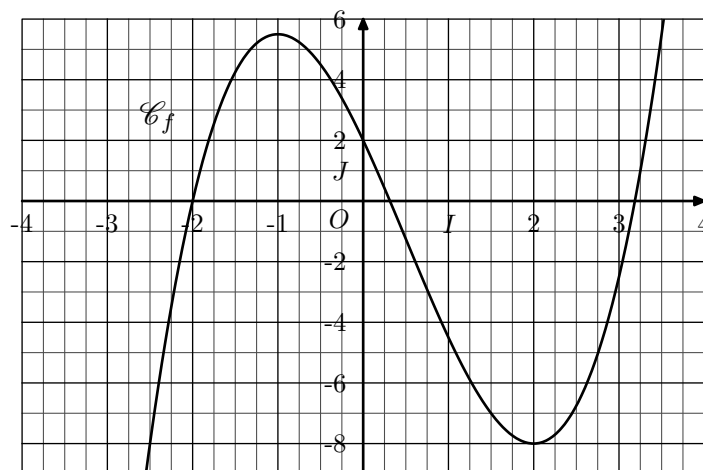
- Graphiquement, dresser le tableau de variations de la fonction f sur l'intervalle $[-3; 6]$. (on n'indiquera pas les valeurs des images)
- Déterminer l'expression de la fonction f' .
 - Dresser le tableau de signes de la fonction f' sur \mathbb{R} .
- Que remarque-t-on?

Exercice 24   

On considère la fonction f définie sur \mathbb{R} par la relation :

$$f(x) = x^3 - \frac{3}{2}x^2 - 6x + 2$$

Dans un repère $(O; I; J)$ orthonormé, on donne la courbe \mathcal{C}_f représentative de la fonction f :



- Graphiquement et sur l'intervalle $[-\frac{5}{2}; \frac{11}{4}]$, dresser le tableau de variations de la fonction f .
- Déterminer l'expression de la fonction f' dérivée de la fonction f .
 - Etudier le tableau de signes de la fonction f' sur \mathbb{R} .
- Quelle conjecture peut-on faire entre le signe de la fonction dérivée f' et du sens de variation de la fonction f .

9. Polynômes : variations :

(+2 exercices pour les enseignants)

Exercice 25   

Proposition : soit f une fonction dérivable sur I .

- Si $f'(x) > 0$ pour tout $x \in I$ alors f est strictement croissante sur I .
- Si $f'(x) < 0$ pour tout $x \in I$ alors f est strictement décroissante sur I .
- Si $f'(x) = 0$ pour tout $x \in I$ alors f est constante sur I .

Exemple : on considère la fonction f définie sur \mathbb{R} par :

$$f(x) = x^2 - 2x + 3$$

La fonction dérivée de la fonction f admet pour expression :

$$f'(x) = 2x - 2$$

La fonction f' admet le tableau de signe :

x	$-\infty$	-1	$+\infty$
$2x + 2$	$-$	0	$+$

On en déduit le tableau de variation de la fonction f :

x	$-\infty$	-1	$+\infty$
Variation de f	$+\infty$	\searrow	2
		\nearrow	$+\infty$

On considère la fonction f définie sur \mathbb{R} par la relation :

$$f(x) = -2x^3 + 3x^2 + 12x - 2$$

- Déterminer l'expression de la fonction f' dérivée de la fonction f .
- Etablir le signe de la fonction f' sur \mathbb{R} .
- Dresser le tableau de variations de la fonction f .

Exercice 26    

On considère la fonction f définie sur l'intervalle \mathbb{R} dont l'image d'un nombre réel x est donnée par la formule :

$$f(x) = x^3 - 6x^2 + 9x + 3$$

- Déterminer l'expression de la fonction f' dérivée de la fonction f .
- Etablir le tableau de signes de la fonction f' .
- Dresser le tableau de variations de la fonction f .

Exercice 27   

Chacune des fonctions ci-dessous est définie sur \mathbb{R} . Etudier les variations de chacune de ces fonctions :

- $f(x) = x^3 - 9x^2 + 15x - 7$
- $g(x) = -x^3 - 3x^2 - 3x + 3$
- $h(x) = -\frac{1}{3}x^3 + \frac{1}{2}x^2 - \frac{1}{2}x - 1$

(on indiquera dans le tableau de variations les valeurs des extrémums locaux)

Exercice 28   

On considère la fonction f définie par la relation :

$$f(x) = x^3 + 3x^2 - 2$$

- Etablir l'égalité : $f(x) = (x+1)(x^2+2x-2)$
 - Dresser le tableau de signes de la fonction f .
- Déterminer l'expression de la fonction f' dérivée de la fonction f .
 - Dresser le tableau de signes de la fonction f' .
 - Dresser le tableau de variations de la fonction f (on indiquera les valeurs exactes des extrémums locaux).

10. Polynômes : extrémum :

Exercice 29



Une entreprise fabrique chaque jour des pièces métalliques pour l'industrie automobile. La production quotidienne varie entre 0 et 25 pièces.

Le montant des charges correspondant à la fabrication de x pièces, exprimé en euros, est modélisé par la fonction C définie sur l'intervalle $[0; 25]$ par :

$$C(x) = x^3 - 30 \cdot x^2 + 400 \cdot x + 100$$

On suppose que l'entreprise vend chaque jour sa production journalière. Chaque pièce est vendue au prix de 247 euros.

- On note B la fonction bénéfice, exprimée en euros. Justifier que l'expression de $B(x)$ sur l'intervalle $[0; 25]$ est :

$$B(x) = -x^3 + 30 \cdot x^2 - 153 \cdot x - 100$$
- On note B' la fonction dérivée de la fonction B . Calculer $B'(x)$, pour tout nombre réel x appartenant à l'intervalle $[0; 25]$.
- Justifier le tableau suivant :

x	0	3	17	$+\infty$
Signe de $B'(x)$	-	0	+	0

- En déduire le tableau de variations complet de la fonction B sur l'intervalle $[0; 25]$.
- Déterminer le nombre de pièce que l'entreprise doit produire chaque jour pour que le bénéfice réalisé soit maxi-

mal. Que vaut alors ce bénéfice maximal?

Exercice 30



Une entreprise produit et vend un tissu en coton de forme rectangulaire de 1 mètre de large ; on note x sa longueur exprimée en kilomètre, x étant un nombre compris entre 0 et 10.

Le coût total de production en euro de ce tissu est donné, en fonction de x , par :

$$C(x) = 15 \cdot x^3 - 120 \cdot x^2 + 350 \cdot x + 1000$$

Le cours du marché offre un prix de 530€ le kilomètre de tissu fabriqué par l'entreprise.

Pour tout $x \in [0; 10]$, on note $R(x)$ la recette et $B(x)$ le bénéfice générés par la production et la vente de x kilomètres de tissu par l'entreprise.

- Exprimer $R(x)$ en fonction de x .
- Montrer que pour tout $x \in [0; 10]$:

$$B(x) = -15 \cdot x^3 + 120 \cdot x^2 + 180 \cdot x - 1000$$
- Déterminer $B'(x)$ pour $x \in [0; 10]$ où B' désigne la fonction dérivée de B .
- Etudier le signe de $B'(x)$ et en déduire les variations de la fonction B sur $[0; 10]$.
- Pour quelle longueur de tissu produit et vendu l'entreprise réalise-t-elle un bénéfice maximal?
 - Donner alors la valeur de ce bénéfice maximal?

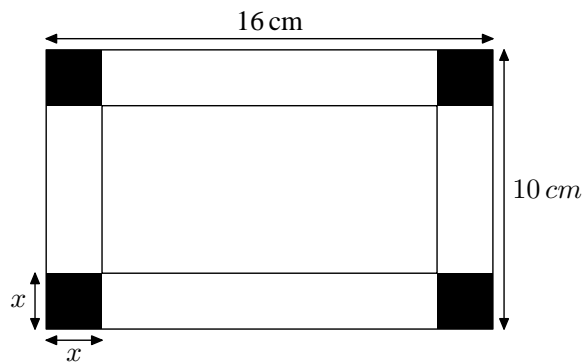
11. Polynômes - modélisation : maximaliser l'aire d'une boîte :

(+3 exercices pour les enseignants)

Exercice 31



On veut réaliser, dans le patron ci-dessous une boîte rectangulaire sans couvercle. Les longueurs sont exprimées en cm .



- Quelles sont les valeurs possibles de x ?
- Vérifier que le volume V de cette boîte s'exprime, en fonction de x , par :

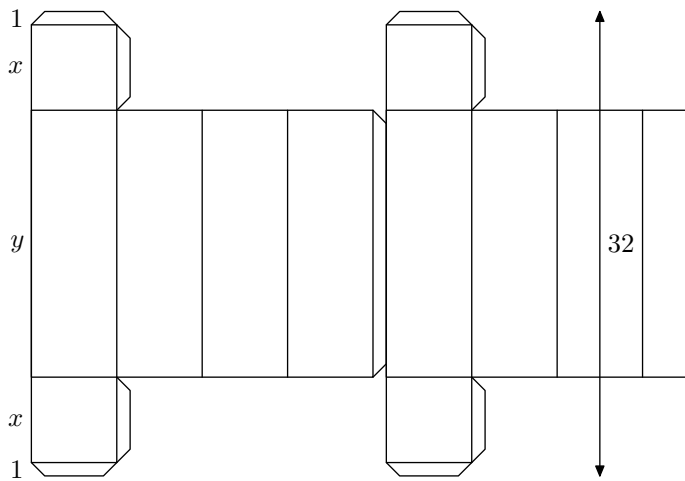
$$V(x) = 4 \cdot x^3 - 52 \cdot x^2 + 160 \cdot x.$$
- Vérifier que : $V'(x) = 12 \cdot x^2 - 104 \cdot x + 160$
 Etudier son signe sur l'intervalle $[0; 5]$.

- Construire le tableau de variations de la fonction V sur l'intervalle $[0; 5]$.
- En déduire les dimensions de la boîte finale afin que le volume maximal.

Exercice 32



Un fabricant de boîtes en carton dispose, pour sa fabrication, de rouleaux donnant une bande de carton de 32 cm de large dans laquelle il trace et découpe les patrons de boîtes avant de les coller. Il dispose ses patrons de la manière indiquée dans le dessins ci-dessous :



Les boîtes, en forme de pavés droits, comportent deux faces carrées de x cm de côté, munies de deux languettes de 1 cm de large pour le collage, et quatre autres faces dont les dimensions en cm sont x et y , ainsi qu'un rabat pour la fermeture.

- Le fabricant utilise toute la largeur de la bande de carton; on a donc: $y = 30 - 2 \cdot x$.
 - Expliquer pourquoi on a nécessairement: $0 < x < 15$.
 - Démontrer que le volume V , en cm^3 et en fonction de x , de la boîte admet pour expression:

$$V(x) = 30 \cdot x^2 - 2 \cdot x^3$$
- Soit f la fonction définie sur l'intervalle $[0; 15]$ par:

$$f(x) = 30 \cdot x^2 - 2 \cdot x^3$$
 - Déterminer la fonction dérivée f' de la fonction f et étudier le signe de $f'(x)$ sur l'intervalle $[0; 15]$.
 - En déduire le tableau de variations de la fonction f .

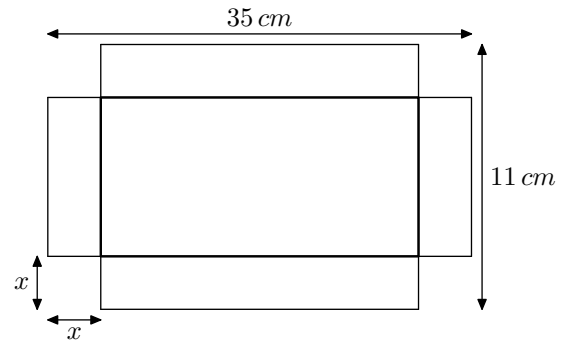
(on n'y indiquera pas les valeurs)

- Pour quelle valeur de x , le volume V est-il maximum? Quelle est alors la valeur de ce volume? Quelle particularité présente la boîte dans ce cas là?

Exercice 33



On veut réaliser, dans le patron ci-dessous une boîte rectangulaire sans couvercle. Les longueurs sont exprimées en cm.



- Quelles valeurs peut prendre la variable x dans ce problème?
 - Donner l'expression du volume \mathcal{V} en fonction de la valeur de x .
- Déterminer l'expression de la fonction \mathcal{V}' dérivée de la fonction \mathcal{V} .
 - Dresser le tableau de variations de la fonction \mathcal{V} .
 - Justifier que la fonction \mathcal{V} admet une valeur maximale sur l'intervalle $\left[0; \frac{11}{2}\right]$.
- Quelle est le volume maximale qu'on obtenir avec ce type de boîte?

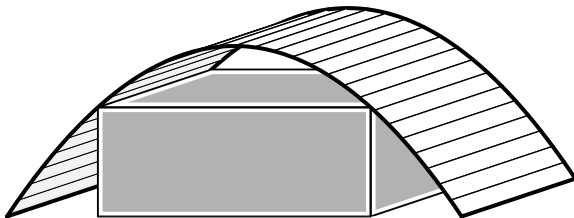
12. Polynômes - modélisation: avec l'usage d'une courbe :

(+2 exercices pour les enseignants)

Exercice 34

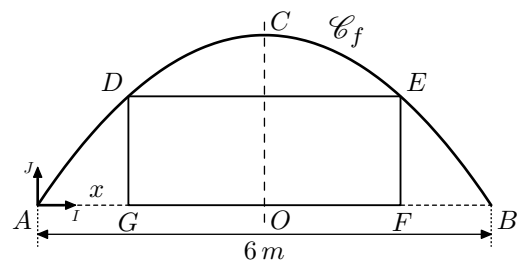


Sous un hangar, dont le toit est de forme "parabolique", on souhaite installer une habitation de forme parallélépipédique. Le dessin ci-dessous illustre le problème:



On suppose l'habitat s'étalant sur toute la longueur du hangar. Le but de cet exercice est de déterminer les dimensions de la façade de cet habitat afin d'en maximaliser le volume.

On modélise ce problème par la figure ci-dessous :



Le rectangle $DEFG$ admet la droite (CO) pour axe de symétrie. On note x la mesure de la longueur AG .

Dans le repère $(A; I; J)$, la courbe \mathcal{C}_f est la courbe représentative de la fonction f définie sur $[0; 6]$ par la relation :

$$f(x) = -\frac{1}{4} \cdot x^2 + \frac{3}{2} \cdot x$$

On note $\mathcal{A}(x)$ l'aire du rectangle $DEFG$ en fonction de x .

- Le point G appartenant au segment $[AO]$, quelles sont les valeurs possibles pour la variable x ?
- Démontrer que pour $x \in [0; 3]$:

$$\mathcal{A}(x) = \frac{1}{2} \cdot x^3 - \frac{9}{2} \cdot x^2 + 9 \cdot x$$
- Déterminer le tableau de variations de la fonction \mathcal{A} sur l'intervalle $[0; 3]$.

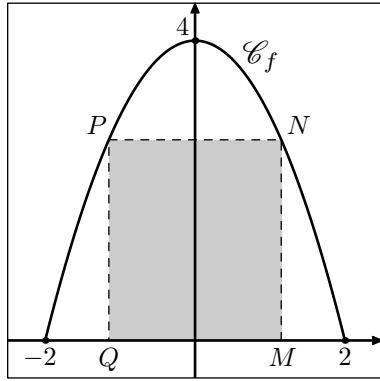
- b. En déduire la valeur de x pour laquelle l'aire du rectangle $DEFG$ est maximale.

Exercice 35   

On considère la fonction f définie sur \mathbb{R} par la relation :

$$f(x) = 4 - x^2$$

Ci-dessous, est donnée la courbe \mathcal{C}_f représentative de la fonction f dans le plan muni d'un repère $(O; IJ)$:



Le point M est un point de l'axe des abscisses de coordonnées $(x; 0)$ où $x \in [0; 2]$. A partir du point M , on construit le rectangle $MNPQ$ dont les côtés sont parallèles aux axes.

Déterminer la position du point M afin que l'aire du rectangle $MNPQ$ soit maximale.

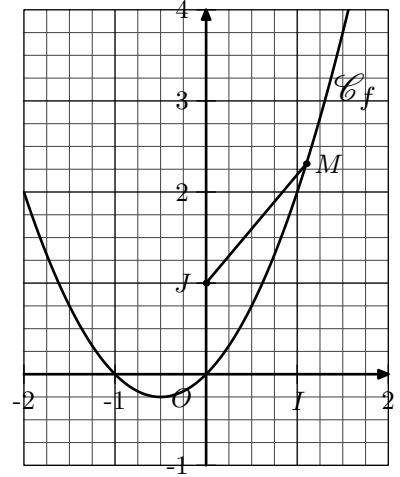
Dans cet exercice, toute trace de recherche ou d'initiative, même incomplète, sera prise en compte dans l'évaluation.

Exercice 36    

On considère la fonction f définie par la relation :

$$f(x) = x^2 + x$$

La représentation graphique est donnée ci-contre :



On considère le point J de coordonnée $(0; 1)$ et M un point de la courbe \mathcal{C}_f .

Déterminer la position du point M pour lequel la longueur JM est minimale.

On pourra utiliser la factorisation :
 $4x^3 + 6x^2 - 2 = 2(x + 1)(2x^2 + x - 1)$

13. Fonctions de références :

(+2 exercices pour les enseignants)

Exercice 37   

Proposition : ci-dessous les dérivées de la fonction inverse et de la fonction racine carré.

Formule générale : $f(x) = \frac{1}{x} \rightsquigarrow f'(x) = -\frac{1}{x^2}$

$g(x) = \frac{5}{x} \rightsquigarrow g'(x) = -\frac{5}{x^2}$ $h(x) = -\frac{7}{3}x \rightsquigarrow h'(x) = \frac{7}{3}$

Formule générale : $f(x) = \sqrt{x} \rightsquigarrow f'(x) = \frac{1}{2\sqrt{x}}$

$f(x) = 3\sqrt{x} \rightsquigarrow f'(x) = \frac{3}{2\sqrt{x}}$ $j(x) = \frac{2\sqrt{x}}{3} \rightsquigarrow j'(x) = \frac{1}{3\sqrt{x}}$

Déterminer l'expression des dérivées des fonctions suivantes :

1. $f(x) = 3x^2$ 2. $g(x) = \frac{1}{12} \cdot x^6$ 3. $h(x) = 4\sqrt{x}$
 4. $j(x) = \frac{\sqrt{x}}{2}$ 5. $k(x) = \frac{1}{2x}$ 6. $l(x) = -\frac{2}{x}$





Exercice 38   

Pour chaque question, une fonction f est proposée ainsi que l'expression de la fonction f' dérivée de la fonction f . Etablir l'expression de la fonction f' proposée :

Exercice 39   

Déterminer l'expression des fonctions dérivées de chacune des fonctions ci-dessous :

1. $f : x \mapsto x + \frac{1}{x}$ 2. $g : x \mapsto \frac{2}{3}x^3 - \sqrt{x}$
 3. $h : x \mapsto 3\sqrt{x} - 2x^4$ 4. $j : x \mapsto \frac{3}{x} - \frac{1}{x}$

Exercice 40    

Déterminer l'expression de la dérivée de chacune des fonctions ci-dessous :

1. $f : x \mapsto x - \frac{1}{x}$ 2. $g : x \mapsto 2\sqrt{x}$
 3. $h : x \mapsto \frac{3}{x} - 2\sqrt{x}$ 4. $j : x \mapsto 2x^3 + \frac{2}{x}$

On présentera l'expression des dérivées sous la forme d'un quotient.

14. Fonctions de référence et tangentes :

(+1 exercice pour les enseignants)

Exercice 41    

1. Donner l'équation réduite de la tangente à la courbe de $f(x) = x^2$ au point d'abscisse -2 .

2. Donner l'équation réduite de la tangente à la courbe de $f(x) = x^2 + x$ au point d'abscisse -2 .

représentative de la fonction inverse au point d'abscisse 3.

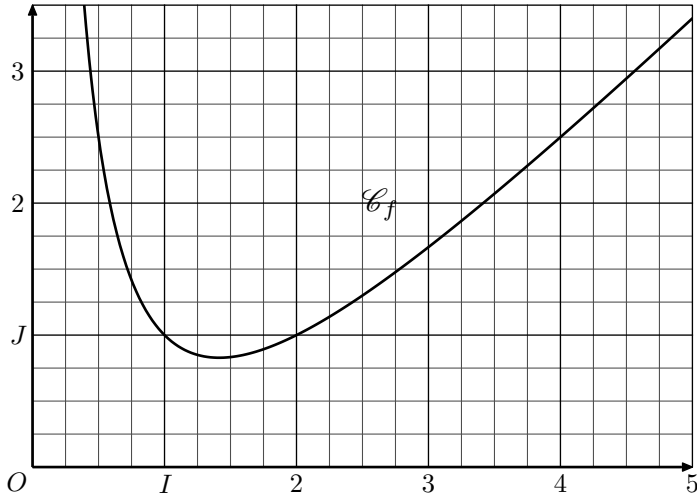
Exercice 42



On considère la fonction f définie sur $]0; +\infty[$ par la relation :

$$f(x) = x + \frac{2}{x} - 2$$

La courbe \mathcal{C}_f représentative de la fonction f est donnée ci-dessous dans un repère $(O; I; J)$ orthonormé :



1. Montrer que la fonction f admet pour dérivée la fonction f' dont l'expression est donnée par :

$$f'(x) = \frac{x^2 - 2}{x^2}$$

2. On souhaite déterminer l'équation réduite de la tangente (T) à la courbe \mathcal{C}_f au point d'abscisse 2.

- a. Donner le coefficient directeur de la tangente (T) . Justifier votre démarche.
- b. Déterminer l'équation réduite de la tangente (T) .
- c. Tracer la droite (T) dans le repère ci-dessus.

3. On considère la droite (d) d'équation réduite :

$$(d) : y = \frac{1}{2} \cdot x$$

- a. Sur $]0; +\infty[$, étudier le signe de l'expression :

$$f(x) - \frac{1}{2} \cdot x$$

- b. En déduire la position relative de la courbe \mathcal{C}_f et de la droite (d) .

16. Fonctions de références : modélisation :

Exercice 43



Partie A

On considère la fonction f définie sur l'intervalle $I = [20; 150]$ par :

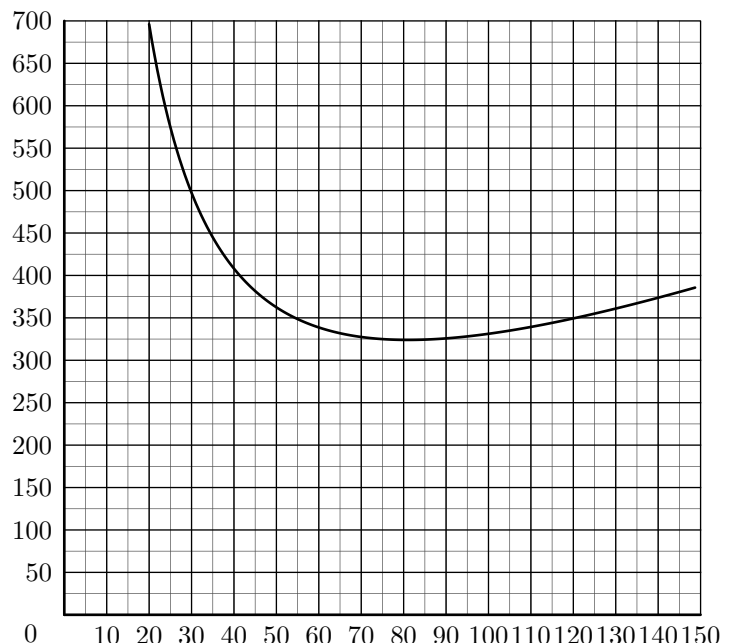
$$f(x) = 2 \cdot x + \frac{13\,122}{x}$$

1. Montrer que sur l'intervalle I : $f'(x) = \frac{2}{x^2} \cdot (x-81)(x+81)$

En déduire que sur l'intervalle I :

$$f'(x) \text{ est du signe de } (x-81).$$

2. Dresser le tableau de variations de la fonction f sur l'intervalle I .
3. La représentation graphique de la fonction f est donnée ci-dessous :



Déterminer avec la précision permise par le graphique, une valeur approchée des solutions de l'équation : $f(x) = 350$ (le graphique n'est pas à rendre avec la copie)

Partie B

Un responsable de club doit organiser un déplacement. Le trajet total est de 600 km et le club dispose d'un bus dont la consommation en carburant, exprimée en litres par heure, est donnée par $\left(5 + \frac{v^2}{300}\right)$ où v représente la vitesse moyenne du véhicule en kilomètres par heure. Le prix du litre de carburant est de 1 € et le chauffeur est payé $16,87 \text{ €}$ par heure.

1. On désigne par t la durée totale du trajet, exprimée en

heures.

- Exprimer t en fonction de v .
- Démontrer que le coût du carburant, exprimé en euros, pour le trajet total est égal à : $\frac{3000}{v} + 2 \cdot v$
- Montrer que le coût du transport, exprimé en euros, est égal à $f(v)$.

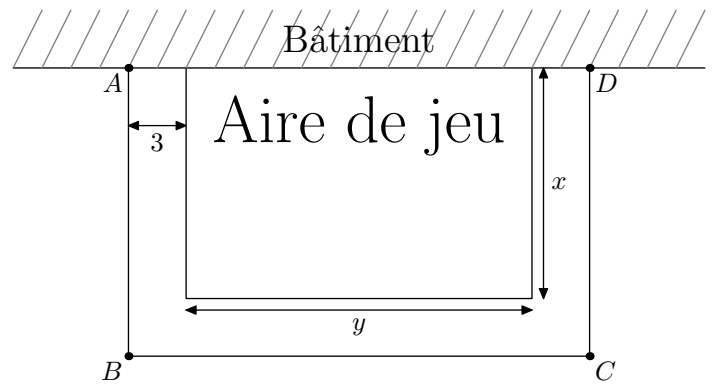
2. En utilisant la partie A :

- Donner la vitesse moyenne à laquelle doit rouler le bus pour que le coût du transport soit minimal. Quel est alors ce coût?
- Le responsable du club dispose d'au plus 350 € pour le transport. Pour des raisons de sécurité, la vitesse moyenne du bus ne peut dépasser 90 kilomètres par heure. Déterminer l'intervalle dans lequel doit se situer la vitesse moyenne du bus, pour que le coût du transport ne dépasse pas 350 €.

Exercice 44



On veut construire le long d'un bâtiment une aire de jeu rectangulaire de 450 m^2 . De plus, on souhaite que les dimensions de ce rectangle soient supérieures ou égales à 10 m . Cet espace de jeu est entouré sur trois côtés d'une allée de 3 m de large comme l'indique le croquis ci-dessous.



L'ensemble est clôturé sur les trois côtés $[AB]$, $[BC]$ et $[CD]$. On s'intéresse à la longueur L de la clôture :

$$L = AB + BC + CD.$$

On note x et y les dimensions en mètres de l'aire de jeu.

- Démontrer que $y = \frac{450}{x}$, puis justifier que x appartient à l'intervalle $[10; 45]$.
 - Exprimer la longueur L en fonction de x .
- Soit f la fonction définie sur l'intervalle $[10; 45]$ par : $f(x) = 2 \cdot x + 12 + \frac{450}{x}$
 - Déterminer la fonction dérivée f' de la fonction f .
 - Démontrer que, pour tout x appartenant à $[10; 45]$, $f'(x)$ a le même signe que $(x^2 - 225)$. En déduire le signe de $f'(x)$ suivant les valeurs de x .
 - Dresser le tableau de variations de f .
- Déduire de l'étude précédente les dimensions à donner à l'aire de jeu pour que la longueur de la clôture soit la plus petite possible. Quelle est alors cette longueur?

18. Exercices non-classés :

(+1 exercice pour les enseignants)

Exercice 45

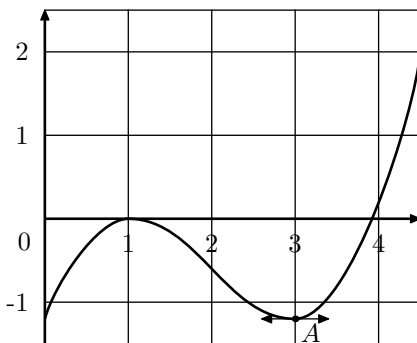


On a représenté ci-dessous la courbe représentative d'une fonction g définie et dérivable sur $[0; 5]$ ainsi que sa tangente horizontale au point A d'abscisse 3.

Parmi les quatre propositions ci-dessous, laquelle est exacte?

Le signe de la fonction dérivée de g est :

- négatif sur $[0; 1]$
- positif sur $[3; 4]$
- négatif sur $[1; 4]$
- change en $x = 4$



Exercice 46



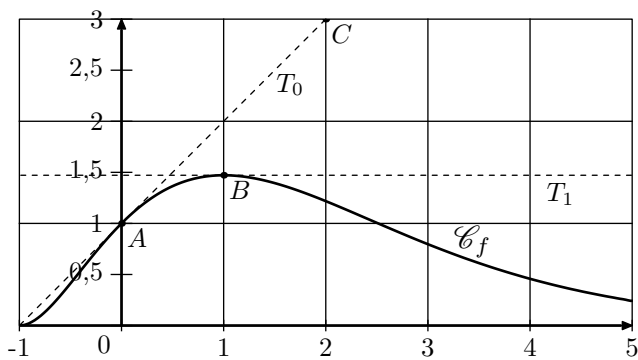
Dans ce questionnaire à choix multiples, aucune justification n'est demandée. Pour chacune des questions, une seule des réponses proposées est correcte. Une bonne réponse rapporte 0,75 point. Une mauvaise réponse ou l'absence de réponse n'enlève ni ne rapporte aucun point. Noter sur la copie le numéro de la question et la réponse choisie.

Dans un repère orthonormé du plan, on donne la courbe représentative \mathcal{C}_f d'une fonction f définie et dérivable sur l'intervalle $[-1; 5]$.

On note f' la fonction dérivée de f .

La courbe \mathcal{C}_f passe par le point $A(0; 1)$ et par le point B d'abscisse 1.

La tangente T_0 à la courbe au point A passe par le point $C(2; 3)$ et la tangente T_1 au point B est parallèle à l'axe des abscisses.



1. La valeur exacte de $f'(1)$ est :
 - a. 0
 - b. 1
 - c. 1,6
 - d. autre réponse
2. La valeur exacte de $f'(0)$ est :
 - a. 0
 - b. 1
 - c. 1,6
 - d. autre réponse
3. La valeur exacte de $f(1)$ est :
 - a. 0
 - b. 1
 - c. 1,6
 - d. autre réponse

Exercice 47

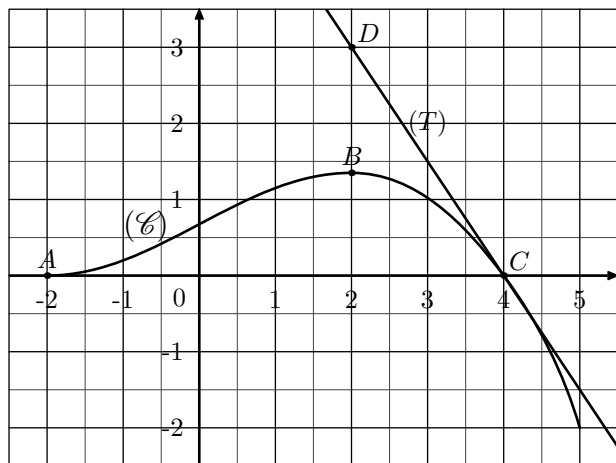


On considère une fonction f définie et dérivable sur l'intervalle $[-2; 5]$, croissante sur $[-2; 2]$ et décroissante sur $[2; 5]$.

On note f' la fonction dérivée de la fonction f .

La courbe (\mathcal{C}) tracée ci-dessous représente la fonction f dans le plan muni d'un repère orthonormé; elle passe par les points $A(-2; 0)$, $B\left(2; \frac{4}{3}\right)$ et $C(4; 0)$.

Elle admet en chacun des points A et B une tangente parallèle à l'axe des abscisses et sa tangente (T) au point C passe par le point $D(2; 3)$.



Pour chacune des quatre propositions suivantes, indiquer si elle est vraie ou fausse et justifier la réponse choisie. La justification peut reposer sur le graphique ou sur un calcul.

- Proposition 1 : $f'(4) = -\frac{2}{3}$
- Proposition 2 : $f(2) = 0$

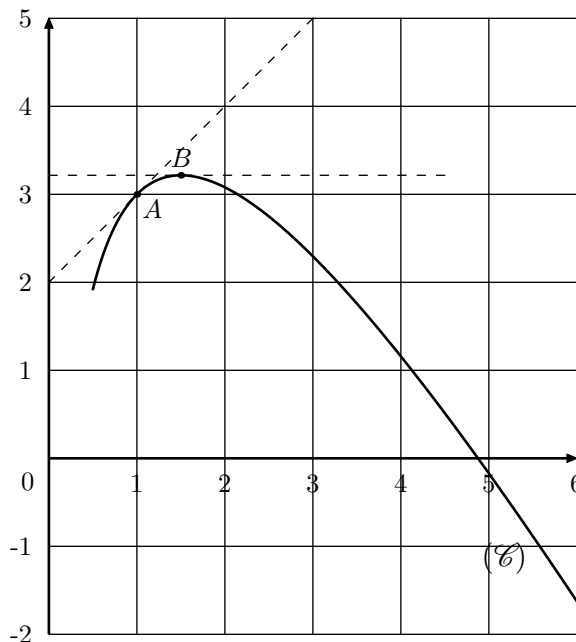
Exercice 48



La courbe (\mathcal{C}) ci-dessous représente, dans un repère orthonormé, une fonction f définie et dérivable sur $[0; 6]$. Les points $A(1; 3)$ et B d'abscisse 1,5 sont sur la courbe (\mathcal{C}) .

Les tangentes à la courbe (\mathcal{C}) aux points A et B sont aussi représentées en pointillés sur ce graphique, la tangente au point B est horizontale.

On note f' la fonction dérivée de f .



1. Déterminer $f'(1,5)$.
2. La tangente à la courbe (\mathcal{C}) passant par A passe par le point de coordonnées $(0; 2)$. Déterminer une équation de cette tangente.

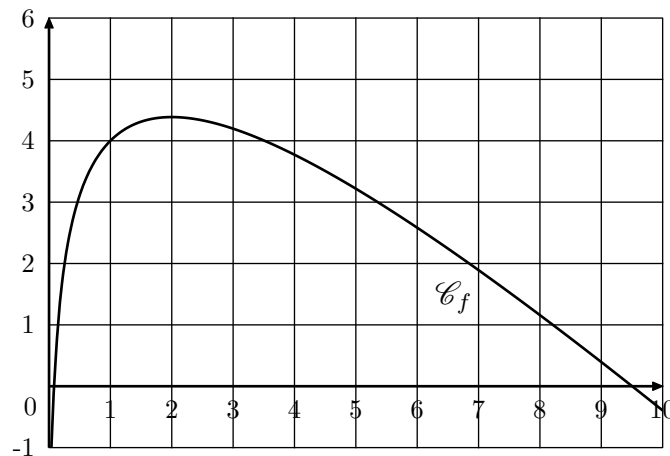
Exercice 49



Soit la fonction f définie pour tout réel x strictement positif par :

$$f(x) = 5 - x + 2 \cdot \ln x$$

On a représenté ci-dessous la courbe représentative \mathcal{C} de la fonction f , ainsi que T , la tangente à la courbe \mathcal{C} au point A d'abscisse 4.



Parmi les quatre propositions ci-dessous, laquelle est exacte? Sur l'intervalle $]0; 10]$, l'équation $f'(x) = 0$ admet :

- a. Aucune solution
- b. Une seule solution
- c. Deux solutions
- d. Plus de deux solutions

Exercice 50



La fonction f est définie pour tout réel x élément de l'intervalle $[1; 7]$ par :

$$f(x) = 1,5 \cdot x^3 - 9 \cdot x^2 + 24 \cdot x + 48$$

On note f' la fonction dérivée de la fonction f et f'' sa dérivée seconde sur $[1; 7]$

1. Calculer $f'(x)$
2. Calculer $f''(x)$

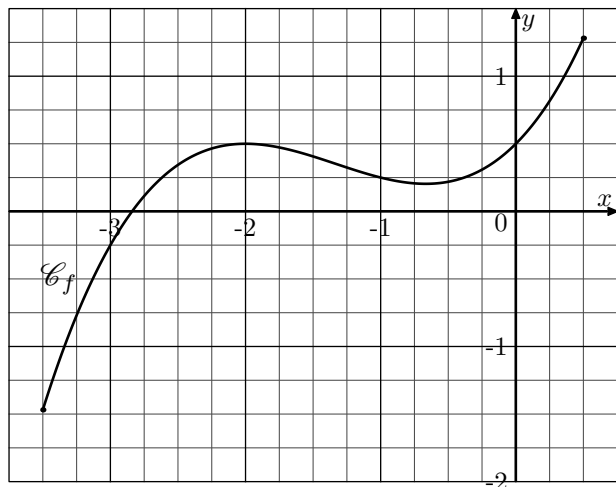
Exercice 51



On considère la fonction f définie sur l'intervalle $[-3,5; 0,5]$ par la relation :

$$f(x) = 0,25 \cdot x^3 + x^2 + x + 0,5$$

On note \mathcal{C}_f la courbe représentative de la fonction f dans le repère ci-dessous :



1. Déterminer l'expression de la fonction f' dérivée de la fonction f .
2. Déterminer les valeurs de $f(0)$ et $f'(0)$ par la fonction f .
3. a. Déterminer l'équation réduite de la tangente (T) à la courbe \mathcal{C}_f au point d'abscisse 0.
b. Tracer la tangente (T) dans le repère ci-dessus.

Exercice 52



On considère la fonction définie par la relation :

$$f(x) = x^2 - 6x + 5$$

Dans le plan muni d'un repère orthonormé, on note \mathcal{C}_f la courbe représentative de la fonction f .

On note (d) et (Δ) les deux tangentes à la courbe \mathcal{C}_f respectivement aux points d'abscisses 2 et 5.

1. Déterminer l'expression de la fonction f' dérivée de la fonction f .
2. Déterminer l'équation de la tangente (d).
3. Déterminer l'équation de la tangente (Δ).

Exercice 53



Une entreprise fabrique des croquettes pour chiens. Chaque jour, elle en fabrique entre 0 et 80 tonnes. Le coût de fabrication, en euros, de x tonnes est modélisé par la fonction C définie par :

$$C(x) = x^3 - 105 \cdot x^2 + 3700 \cdot x + 4000$$

Une tonne de croquettes est vendue 1900 €. La recette, pour x tonnes vendues, est donc donnée par une fonction R définie sur l'intervalle $[0; 80]$.

1. a. Pour x appartenant à l'intervalle $[0; 80]$, donner l'expression de $R(x)$.
b. En déduire que le bénéfice réalisé par la vente de x tonnes de croquettes est donné par la fonction B définie sur l'intervalle $[0; 80]$ par :

$$B(x) = -x^3 + 105 \cdot x^2 - 1800 \cdot x - 4000$$

2. Calculer $B'(x)$ où B' désigne la dérivée de la fonction B .
3. Justifier que le signe de $B'(x)$ est donné par le tableau suivant :

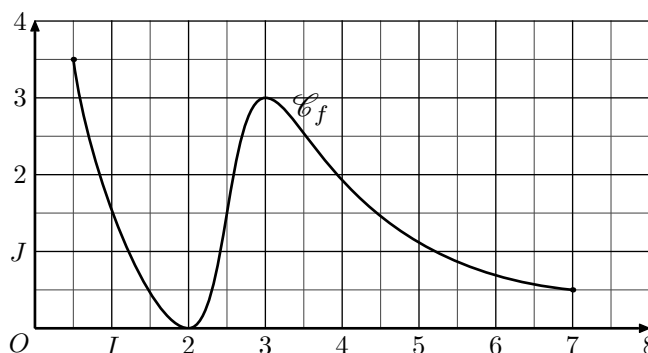
x	0	10	60	80	
Signe de $B'(x)$	-	0	+	0	-

4. En déduire le tableau de variations de la fonction B sur l'intervalle $[0; 80]$.
5. Quelle doit être la quantité de croquettes que l'entreprise doit vendre pour réaliser un bénéfice maximal? Que vaut ce bénéfice?

Exercice 54



Dans le repère $(O; I; J)$ donné ci-dessous, est donnée la courbe \mathcal{C}_f représentative d'une fonction f définie sur $[0,5; 7]$:



Sans justification, dresser le tableau de signes de la fonction f' dérivée de la fonction f