

Première S / Etude des dérivées

1. Nombre dérivé et sens de variation :

Exercice 6061

Voici le tableau de variations d'une fonction f définie sur $[-4; 4[$.

x	-4	-2	-1	4
Variation de f		↗ 4 ↘	↘ -3 ↗	↘ -1 ↗

Déterminer le signe du nombre dérivé de la fonction f en 1.

Exercice 6062

On considère une fonction f dont on donne ci-dessous le tableau de signe de sa fonction dérivée :

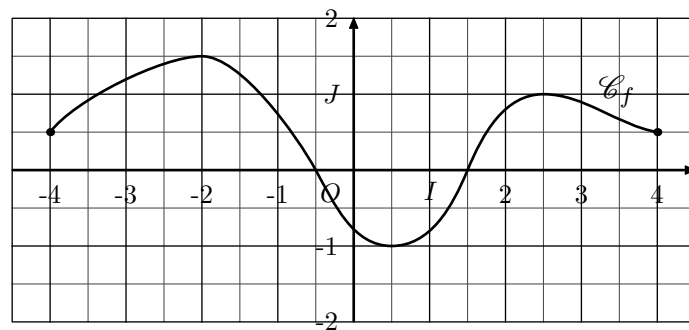
x	-5	-2	1	4	
$f'(x)$	-	0	+	0	-

On considère la tangente (T) à la courbe \mathcal{C}_f au point d'abscisse 2.

Quel est le sens de variation de la tangente (T) ?

Exercice 4730

On considère la fonction f définie et dérivable sur l'intervalle $[-4; 4]$ dont la courbe représentative \mathcal{C}_f est donnée dans le repère $(O; I; J)$ orthonormé ci-dessous :



On répondra à l'ensemble des questions de cet exercice en se référant au graphique ci-dessus.

- Dresser le tableau de variations de la fonction f sur $[-4; 4]$.
- On considère la tangente (T_1) la tangente à la courbe \mathcal{C}_f au point d'abscisse -3 . Donner le signe du coefficient directeur de la tangente (T_1).
 - On considère la tangente (T_2) la tangente à la courbe \mathcal{C}_f au point d'abscisse 0 . Donner le signe du coefficient directeur de la tangente (T_2).
 - On considère la tangente (T_3) la tangente à la courbe \mathcal{C}_f au point d'abscisse -2 . Donner le signe du coefficient directeur de la tangente (T_3).
- Quel est le signe du nombre dérivé de la fonction f en $x = -1$?
 - Quel est le signe du nombre dérivé de la fonction f en $x = 2$?
 - Quel est le signe du nombre dérivé de la fonction f en $x = 2,5$?
- On note f' la fonction dérivée de la fonction f . Dresser le tableau de signe de la fonction f' .

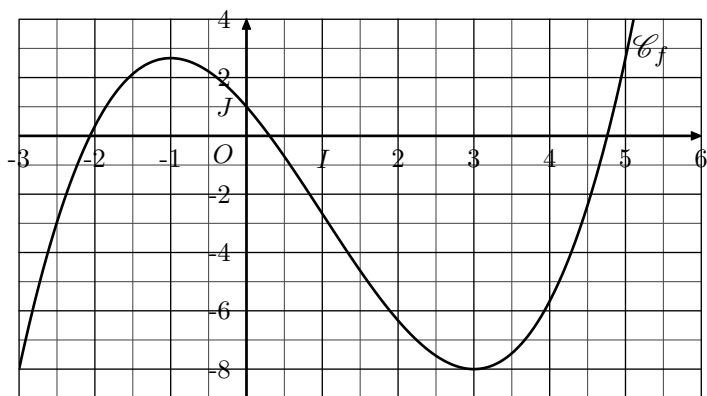
2. Dérivée et sens de variation :

Exercice 5230

On considère la fonction f définie sur \mathbb{R} par la relation :

$$f(x) = \frac{1}{3}x^3 - x^2 - 3x + 1$$

La courbe \mathcal{C}_f représentative de la fonction f est donnée dans le repère $(O; I; J)$ orthogonal ci-dessous :



- Graphiquement, dresser le tableau de variations de la fonction f sur l'intervalle $[-3; 6]$. (on n'indiquera pas les valeurs des images)
- a. Déterminer l'expression de la fonction f' .
b. Dresser le tableau de signe de la fonction f' sur \mathbb{R} .
- Que remarque-t-on?

Exercice 6666

On considère la fonction f dont l'image d'un nombre x est définie par la relation :

$$f(x) = \frac{-x^2 - 3x + 1}{x - 1}$$

- Donner l'ensemble \mathcal{D}_f de définition de la fonction f .
- Déterminer l'expression de la fonction f' dérivée de la fonction f .
- Etablir le tableau de signe de la fonction f' sur \mathcal{D}_f .
- En déduire le tableau de variations de la fonction f sur

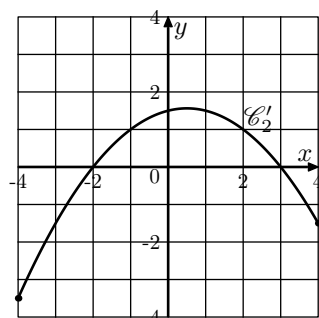
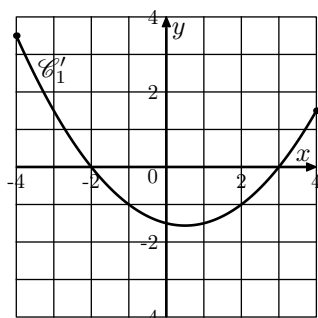
3. Fonction et fonction dérivée :

Exercice 7748

On considère une fonction f définie et dérivable sur l'intervalle $[-4; 4]$ et dont on connaît les propriétés suivantes :

- la fonction f admet un maximum en -2 sur l'intervalle $[-3; 0]$.
- la fonction f admet un minimum en 3 sur l'intervalle $[1; 4]$.

Parmi les quatre courbes représentatives ci-dessous, une seule est la courbe représentative de la fonction f' dérivée de la fonction f .



\mathcal{D}_f .
(on ne complétera pas les valeurs du tableau ...)

Exercice 2668

On considère la fonction définie par la relation suivante :

$$f: x \mapsto (5x^2 + 5x - 4) \cdot \sqrt{x}$$

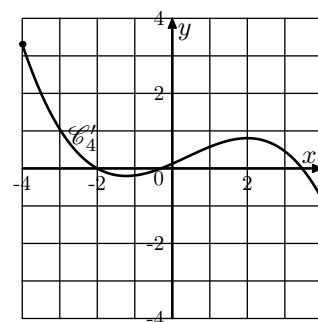
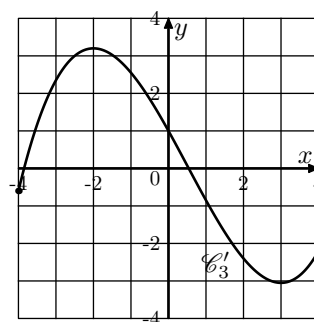
- Déterminer l'ensemble \mathcal{D}_f de définition de la fonction f .
- a. Déterminer l'expression de la fonction dérivée de f .
b. Dresser le tableau de signe de la fonction f' .
- Donner le tableau de variations de la fonction f .
On admet les deux limites suivantes :
 $\lim_{x \rightarrow 0^+} f(x) = 0$; $\lim_{x \rightarrow +\infty} f(x) = +\infty$

Exercice 2842

On considère la fonction f définie par :

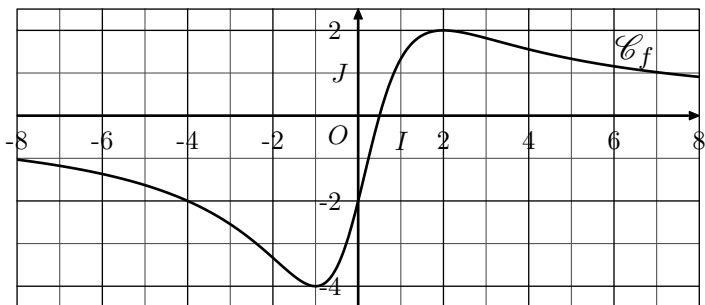
$$f: x \mapsto \sqrt{x} \cdot (-5x^2 - 5x - 1) + \frac{1}{2}$$

- Donner l'ensemble de définition de la fonction f .
- Déterminer l'expression de la fonction dérivée f .
- Dresser le tableau de variations complet de la fonction f .
On admet la limite suivante : $\lim_{x \rightarrow +\infty} f(x) = -\infty$
- a. Justifier que la fonction f s'annule une seule fois sur son ensemble de définition.
b. Justifier, à l'aide de valeur approchée, que la fonction f s'annule entre $\frac{1}{10}$ et $\frac{15}{100}$.

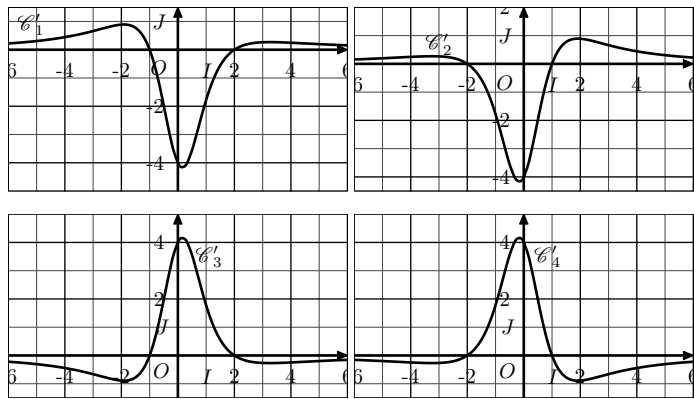


Exercice 5020

On considère la fonction f définie et dérivable sur \mathbb{R} qui admet dans le repère $(O; I; J)$ la courbe \mathcal{C}_f pour représentation :



Parmi les quatre courbes \mathcal{C}'_1 , \mathcal{C}'_2 , \mathcal{C}'_3 et \mathcal{C}'_4 présentées ci-dessous, déterminer la courbe représentative de la fonction f' , dérivée de la fonction f . Justifier votre choix :



Exercice 5731



4. Extrémum :

Exercice 2964



On considère la fonction f définie par la relation :

$$f(x) = \frac{3x^2 - 2x - 2}{2x^2 + x + 1}$$

1. Justifier que la fonction f est définie sur \mathbb{R} .
2. a. Etablir que la fonction dérivée f' admet l'expression suivante :

5. Modélisation :

Exercice 5244

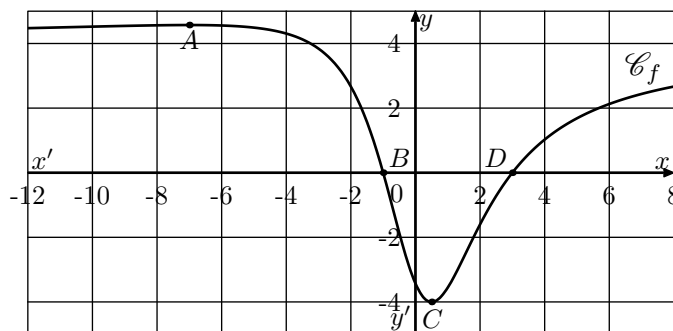


On considère la fonction f définie sur \mathbb{R}_+ par la relation :

$$f(x) = \frac{1}{x^2 - x + 1}$$

Dans le plan muni d'un repère $(O; I; J)$, on considère la courbe \mathcal{C}_f représentative de la fonction f :

On considère la fonction f définie sur \mathbb{R} dont la courbe représentative \mathcal{C} est donnée ci-dessous dans un repère orthonormé :

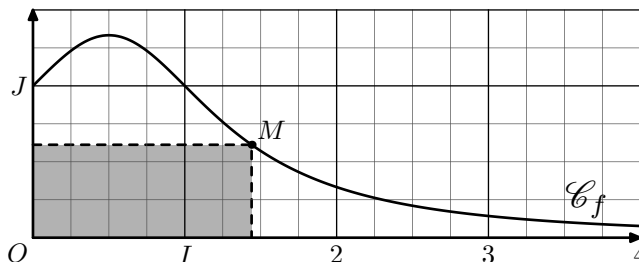


- La courbe \mathcal{C}_f admet deux tangentes horizontales aux points A et C d'abscisses respectives -7 et $\frac{1}{2}$;
 - La courbe \mathcal{C}_f intercepte l'axe des abscisses aux points B et D de coordonnées respectives $(-1; 0)$ et $(3; 0)$.
1. On considère la fonction g qui admet pour dérivée la fonction f ($g'=f$). Dresser le tableau de variations de la fonction g .
 2. On considère la fonction h qui est la dérivée de la fonction f ($f'=h$). Dresser le tableau de signe de la fonction h .

$$f'(x) = \frac{7x^2 + 14x}{(2x^2 + x + 1)^2}$$

- b. Dresser le tableau de variations de la fonction f .
On admet les deux limites suivantes :

$$\lim_{x \rightarrow -\infty} f(x) = \frac{3}{2} \quad ; \quad \lim_{x \rightarrow +\infty} f(x) = \frac{3}{2}$$
3. En déduire que la fonction f admet pour minorant le nombre -2 et pour majorant le nombre 2 .



On considère un point M appartenant à la courbe \mathcal{C}_f d'abscisse x et on construit comme l'indique la figure ci-dessus un rectangle où les points O et M sont des sommets de celui-ci.

On note $\mathcal{A}(x)$ l'aire de ce rectangle en fonction de la valeur de x .

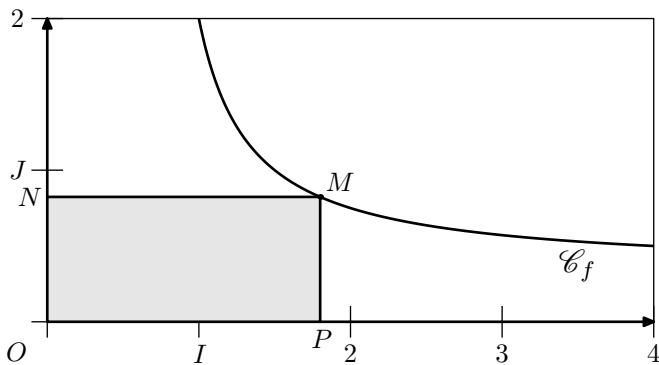
- Donner l'expression de la fonction \mathcal{A} .
- Déterminer l'expression de la fonction \mathcal{A}' dérivée de la fonction \mathcal{A} .
 - Dresser le tableau de signe de la fonction \mathcal{A}' .
 - Dresser le tableau de variations de la fonction \mathcal{A} .
- Quel est la position du point M afin que l'aire du rectangle soit maximale?

Exercice 2828

On considère la fonction f définie sur l'intervalle $\left] \frac{2}{3}; +\infty \right[$ par la relation :

$$f(x) = \frac{x+1}{3x-2}$$

La représentation \mathcal{C}_f est donnée ci-dessous :



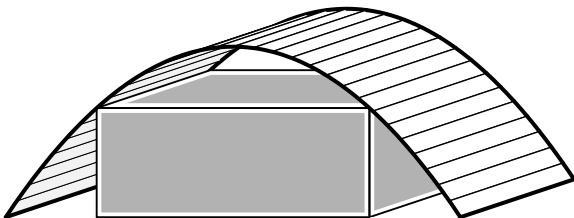
On considère un point M appartenant à la courbe \mathcal{C}_f et le rectangle $MNOP$ construit à partir du point O et M et dont les côtés sont parallèles aux axes.

On note $\mathcal{A}(x)$ l'aire du rectangle $MNOP$ où x est l'abscisse du point M . Le but de l'exercice est de déterminer pour quelles valeurs de x , l'aire $\mathcal{A}(x)$ est minimale.

- Donner l'expression de $\mathcal{A}(x)$ en fonction de x .
- Déterminer l'expression de la fonction dérivée de \mathcal{A} .
- Etablir le sens de variation de la fonction \mathcal{A} .
- En déduire la position du point M afin que l'aire du rectangle $MNOP$ soit minimale.

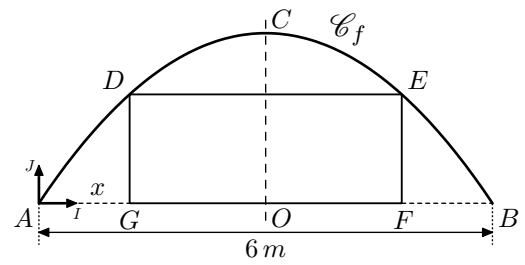
Exercice 5243

Sous un hangar, dont le toit est de forme "parabolique", on souhaite installer une habitation de forme parallélépipédique. Le dessin ci-dessous illustre le problème :



On suppose l'habitat s'étalant sur toute la longueur du hangar. Le but de cet exercice est de déterminer les dimensions de la façade de cet habitat afin d'en maximaliser le volume.

On modélise ce problème par la figure ci-dessous :



Le rectangle $DEFG$ admet la droite (CO) pour axe de symétrie. On note x la mesure de la longueur AG .

Dans le repère $(A; I; J)$, la courbe \mathcal{C}_f est la courbe représentative de la fonction f définie sur $[0; 6]$ par la relation :

$$f(x) = -\frac{1}{4}x^2 + \frac{3}{2}x$$

On note $\mathcal{A}(x)$ l'aire du rectangle $DEFG$ en fonction de x .

- Le point G appartenant au segment $[AO]$, quelles sont les valeurs possibles pour la variable x exprimée en mètre?
- Démontrer que pour $x \in [0; 3]$:

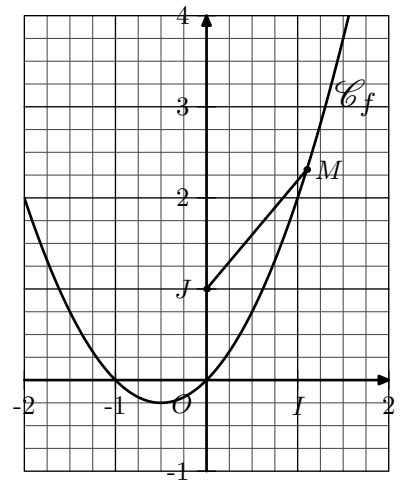
$$\mathcal{A}(x) = \frac{1}{2}x^3 - \frac{9}{2}x^2 + 9x$$
- Déterminer le tableau de variations de la fonction \mathcal{A} sur l'intervalle $[0; 3]$.
 - En déduire la valeur de x pour laquelle l'aire du rectangle $DEFG$ est maximale.

Exercice 5246

On considère la fonction f définie par la relation :

$$f(x) = x^2 + x$$

La représentation graphique est donnée ci-contre :



On considère le point J de coordonnée $(0; 1)$ et M un point de la courbe \mathcal{C}_f .

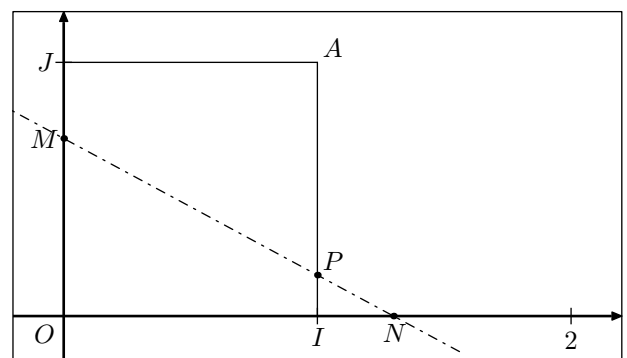
Déterminer la position du point M pour lequel la longueur JM est minimale.

Au cours de l'exercice, on utilisera la factorisation :

$$4x^3 + 6x^2 - 2 = 2(x+1)^2(2x-1)$$

Exercice 6667

On considère le plan muni d'un repère $(O; I; J)$ orthonormé représenté ci-dessous :



Le point A a pour coordonnées $A(1; 1)$.

Pour tout nombre réel x appartenant à l'intervalle $[0; 1]$, on considère les deux points M et N définis par :

- $M \in [OJ]$; $JM = x$
- $N \in [OI]$; $N \notin [OI]$; $IN = x$

Le point P est défini par l'intersection des droites (MN) et (AI) .

Déterminer la valeur de x afin que l'ordonnée du point P soit maximale.